

The background of the entire page is a grid of 12 panels (3 rows by 4 columns). Each panel shows a landscape with mountains and a sea under a sunset sky. The colors are muted and atmospheric, with a palette of blues, greens, oranges, and yellows. The overall effect is a layered, multi-perspective view of the same scene.

# ÁNGEL PASCUAL RODRIGO

archipiXélagos

metáforas sobre cartón y papel





archipiXélagos

metáforas sobre cartón y papel

# ÁNGEL PASCUAL RODRIGO

PALACIO DE MONTEMUZO

8 octubre - 2 diciembre 2007



# MELANCOLÍA DE LAS ISLAS

Jaume Vidal Oliveras

«ArchipiXélagos», rara expresión ésta con la que Ángel Pascual ha titulado la exposición. Vocablo formado por dos palabras: archipiélago y píxel. Según el pintor, ambos términos definen una entidad autónoma, pero que al tiempo constituye parte de un conjunto. Yo no sé si con este neologismo, Ángel Pascual hace un salto mortal para casar dos conceptos ajenos. Pero de lo que estoy seguro es que en ello hay una intuición y esto es lo que me propongo explorar con este texto.

«ArchipiXélagos» es acaso la exposición en la que el artista lleva más lejos una manera de trabajar y entender la pintura que le ha obsesionado desde sus inicios. A lo largo de su trayectoria, Pascual ha buscado la vida oculta de las imágenes, aquello que se esconde tras la capa superficial y visible de la representación. En él existe una voluntad de penetrarlas y de saber cómo están hechas por dentro. En este sentido, algunos de sus trabajos se han consagrado al estudio de grandes obras de la historia del arte. Así, sus reinterpretaciones de Bellini o Giorgione persiguen ese algo más que habita tras la carnalidad y la epidermis de la figura.

Por otra parte, en la obra de Ángel Pascual hay una idea de orden. Esto es, sus paisajes están sujetos a una geometría estricta que –sin ser percibida a primera vista– organiza las formas. Mucho se ha escrito sobre este punto: Julián

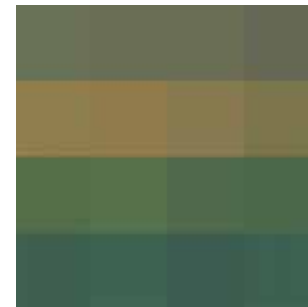
Gállego, Francisco Calvo Serraller, Fernando Huici, María Dolores Albiac, Ignacio Gómez de Liaño le han dedicado páginas emocionadas. De su pintura se ha dicho que poseía una singular serenidad, un «no sé qué» del arte del Renacimiento... Esta serenidad, esta armonía responde –entre otras razones– a esa estructura geométrica que sujeta las apariencias.

Desde muy temprano Ángel Pascual ha utilizado una estrategia muy significativa: la segmentación o división del lienzo en varias piezas que, reunidas, articulan un conjunto, como si se tratase de un retablo. Tal vez, el recurso al políptico sea una manera –elemental, pero eficaz– de organizar la mirada. En otras palabras: se trata de imponer un sentido y una dirección a la visión.

Otro aspecto relevante: en el itinerario del artista se puede observar una reflexión y una experimentación con el formato que rompe con la presentación de imágenes tradicional. En toda la historia de la pintura se han utilizado cuatro –no más– tipos de formato: el cuadrado, el rectángulo, el óvalo y el círculo. Pascual, sin embargo, ensambla y combina partes de diferentes medidas y formas, truncando la idea de marco. Estas composiciones no son un simple juego; muy al contrario, con ellas sitúa los ejes, las líneas de fuerza, los centros gravitatorios del cuadro. En definitiva, estructura la imagen.

Obsérvese que toda esta problemática del políptico (la segmentación o división de la imagen), la combinación de partes que componen un todo, la reflexión sobre el formato nos lleva, por asociación, al píxel. Pues el píxel es división en la unidad y es estructura.

Pascual explica de este modo la obra que da nombre a la exposición, «ArchipiXélagos»: «Consiste en una pintura sobre cartón y cuatro estampas. Tanto la pintura como las cuatro estampas están formadas por 16 piezas de 20 x 20 cm cada una, reunidas en cuadrados de 80 x 80 cm. La primera que realicé fue la pintura en la que se observa un archipiélago al atardecer con un sol al fondo. Posteriormente la escaneé para realizar las cuatro estampas, cuatro



pasos en los que se va disolviendo la imagen hasta quedar colores monocromos –grandes pixels– en el último conjunto».

El proceso del escaneo revela o hace entrever una estructura en el interior de la imagen: los pixels, una suerte de orden o geometría contenido en ella y cuya interrelación acaba por articularla. Estas imágenes pixeladas significan un peldaño más y –tal vez– la culminación en la reflexión del artista sobre la arquitectura interna de la representación. El píxel confirma la idea de orden, de fracción...

Pero hay algo más. Cuando Ángel Pascual me contaba entusiasmado los resultados con el escáner, cómo éste revelaba la estructura íntima e invisible de la figura, le sugerí que acaso asistíamos a una especie de muerte de la imagen. Ésta parecía deshacerse y desaparecer de una manera agónica. En aquel momento sus ojos brillaron y me sonrió: «Es lo mismo –replicó–; fíjate que cuando un animal muere en el campo lo que queda al final sobre la llanura son sus huesos, su estructura». Algo dramático habita la obra del artista.

## Aprendiendo del pop

¿Pero es que pasando una pintura por un escáner o una fotocopiadora se revela algo de la naturaleza interna de la imagen? ¿No será el píxel algo más próximo al procedimiento de reproducción, es decir, algo exterior o incluso ajeno a ella? Algunos artistas pop, atraídos por la fascinación que ejercen determinados iconos, han utilizado multitud de estrategias (seriación, ampliación, manipulación cromática, etc.) para escrutarlas, para intentar saber el porqué de su magnetismo.

¿Por qué, si no, reproducir *ad infinitum*, y con muy ligeras variaciones, como hace Andy Warhol, el rostro –o incluso los labios– de Marilyn Monroe? Habría mucho que decir en torno a esto, pero yo quiero contemplar aquí las series de

Marilyn como un rosario o una oración que se repite de forma obsesiva en su deseo de alcanzar lo sagrado, ese algo sagrado que es el corazón de la imagen.

La actitud de Ángel Pascual es la misma. Y si no se quiere comparar con el «frívolo» Warhol citaremos el ejemplo de otro artista mucho más culto, Richard Hamilton, que trabajaba manipulando el color o ampliando fotografías extraídas de los medios a la búsqueda, creo yo, de un mensaje oculto. Es éste un aspecto que suele pasar desapercibido en el Pop art, y que nos permite reinterpretar esta tendencia de una manera muy diferente a lo que se ha hecho hasta ahora: su voluntad de descubrir lo que hay detrás de la condición plana y superficial de las imágenes, de saber lo que existe en su reverso. El universo de Pascual no se agota evidentemente en el pop, pero por formación y por generación le correspondió interiorizar unos modelos que después él ha sabido enriquecer y llevar a sus propios intereses. Las variaciones cromáticas, el gusto por las estampas, la utilización de formatos no convencionales, la segmentación de las imágenes arrancan, aunque sea indirectamente, del pop.

## Constelaciones

Ángel Pascual ha explicado que concibe sus exposiciones como una unidad o como un discurso... Sé muy bien lo que quiere decir: aunque efímera, una exposición es en sí misma una obra de arte. Ahora bien, ¿qué es lo que nos propone o lo que nos cuenta la presente exposición?

Para mí, esta muestra es la expresión de un microcosmos que refleja en miniatura la cúpula celeste. Tengo la convicción de que Ángel Pascual ha diseñado un laberinto, y quien sepa descifrar sus entresijos sabrá navegar, no ya por las estrellas, sino por la vida. Pero otras lecturas son posibles. La exposición es también un autorretrato del artista y, por extensión, del hombre contemporáneo. Pues esta geografía está habitada por una serie de personajes, como



LOS LUGARES DE SAN URBEZ  
1980. Óleo / tela. 120 x 77 cm

*Pintura de Ángel Pascual Rodrigo, no presente en la exposición, a partir de la cual ha pintado la trilogía del Árbol durmiente, viviente y poniente.*

son el barquero, la torre, el faro, la figura sentada, que, presentados en la primera sala, aparecen de manera recurrente en la pintura de Pascual. Todos ellos construyen una suerte de fábula en la que, como en las novelas de aventuras, se nos invita al viaje. Son los signos, ya sea del camino solitario, del punto de referencia, del vigía, de la reflexión... que guían al viajero por el drama que acontece o que va acontecer.

Esta fábula, sin embargo, posee un solo tema, porque Ángel Pascual es un artista que pinta mil veces la misma imagen, pero con infinitas variantes. Pues aunque el trayecto de la exposición va presentando de forma dosificada tres motivos principales: islas-archipiélagos, cumbres-cordilleras y árboles-bosques... obsérvese que se trata del mismo asunto: la unidad y el todo, la parte y la totalidad.

El transeúnte se sumerge más y más en este laberinto de fracciones y conjuntos hasta que en la última sala –a modo de conclusión o desenlace– se despliega una multitud de pequeñas piezas desperdigadas, aquí y allá, por el espacio. «*Mise en abîme*» o espejo que hubiera estallado en mil pedazos: Ángel Pascual lo ha definido «como una constelación». Y, ciertamente, esta pieza me hace pensar en *el Monje contemplando el mar* de Caspar David Friedrich, una especie de manifiesto del romanticismo. En este cuadro, un minúsculo personaje observa el cielo y el mar que parece querer absorberlo. El monje, ante la infinitud del universo, experimenta terror, un sentimiento de pérdida y de naufragio. Pero al mismo tiempo una fascinación, una dulce y enfermiza voluptuosidad ante aquel espectáculo. La «constelación» de Ángel Pascual se expresa igualmente entre la melancolía y la nostalgia, entre la conciencia de una plenitud perdida y el saberse sin verdades absolutas que nos guíen por la vida, que no es sino la aventura de una construcción individual hecha de fragmentos •

J. V. O. Septiembre de 2007



## En tono personal

Me gusta pensar que hasta en un pequeño píxel hay luz y color. Así miro las geografías de los mundos que se desvanecen. Dejo atrás sus fronteras arbitrarias, que trágicamente dividen tierras y almas más allá de lo natural para luego uniformarlas. Los contemplo bajo el prisma de lo sagrado. Sigo disfrutando con cada paisaje. A veces los reproduzco milimétricamente, contemplándolos y calándome en ellos. Otras veces los invento, reflexionando geometrías o dejando fluir el trazo espontáneo de la mano. Al final lo subjetivo y lo objetivo se entrelazan. Así han surgido las obras de esta exposición. Cuatro de ellas son fruto de una estancia en ese gran «archilago» interior que es Sri Lanka. Son como ecos de un largo recorrido por sus lugares más sagrados mientras se cumplía un año del *Sunami*. Forman parte de una colección que titulo con el saludo común entre los ceylandeses: AYUBOWAN. Si Italo Calvino hubiera escrito *Le Città Visibili*, Tocabuctú, Venecia, La Habana, Samarcanda, Chicago, Anuradapura, Teruel... se confundirían seguramente con Valdrada, Sofronia, Zemrude, Aglaura, Baucis, Pirra, Fedora...

*Ángel P. R. Septiembre de 2007*



ARCHIPIXÉLAGOS

ARCHIPIXÉLAGOS 1-4

2007. Acrílico / cartón. 80 x 80 cm

En las cubiertas y en las páginas 8 y 9 se reproducen 3 de las estampas digitales realizadas en base a esta pintura. Sus datos son:

2007. Estampación digital pigmentada / papel en 16 piezas c/u. 80 x 80 cm





HORAS PARA EL REPOSO

2007. Acrílico / cartón. 80 x 480 cm. En 24 piezas de 40 x 40 cm separables



EN EL EXTREMO SUR DEL ÍNDICO  
2007. Óleo / cartón. 60 x 90 cm



AYUBOWAN EN TENSA CALMA

2007. Óleo / cartón en 3 piezas. 80 x 240 cm



AYUBOWAN DESDE EL PICO DE ADÁN

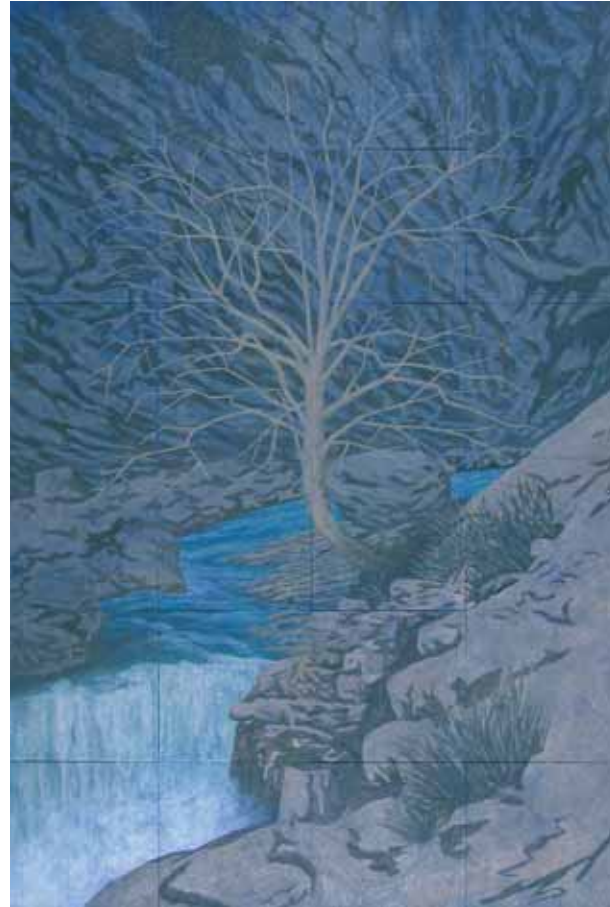
2007. Óleo / cartón. 60 x 120 cm.



NIEVES, NUBES Y CIMAS

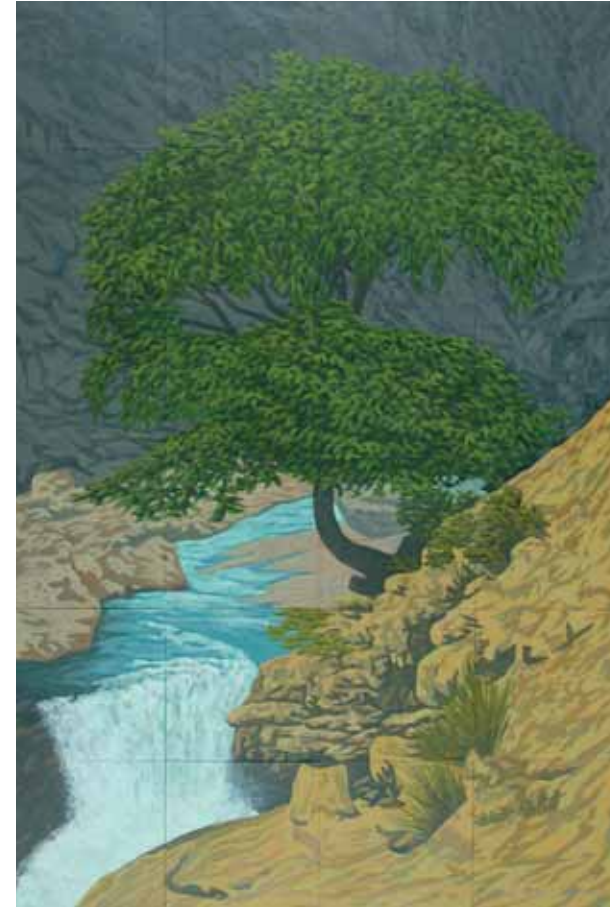
2007. Óleo / cartón. 60 x 180 cm





EL ÁRBOL DURMIENTE

2007. Acrílico / cartón. 120 x 80 cm



EL ÁRBOL VIVIENTE

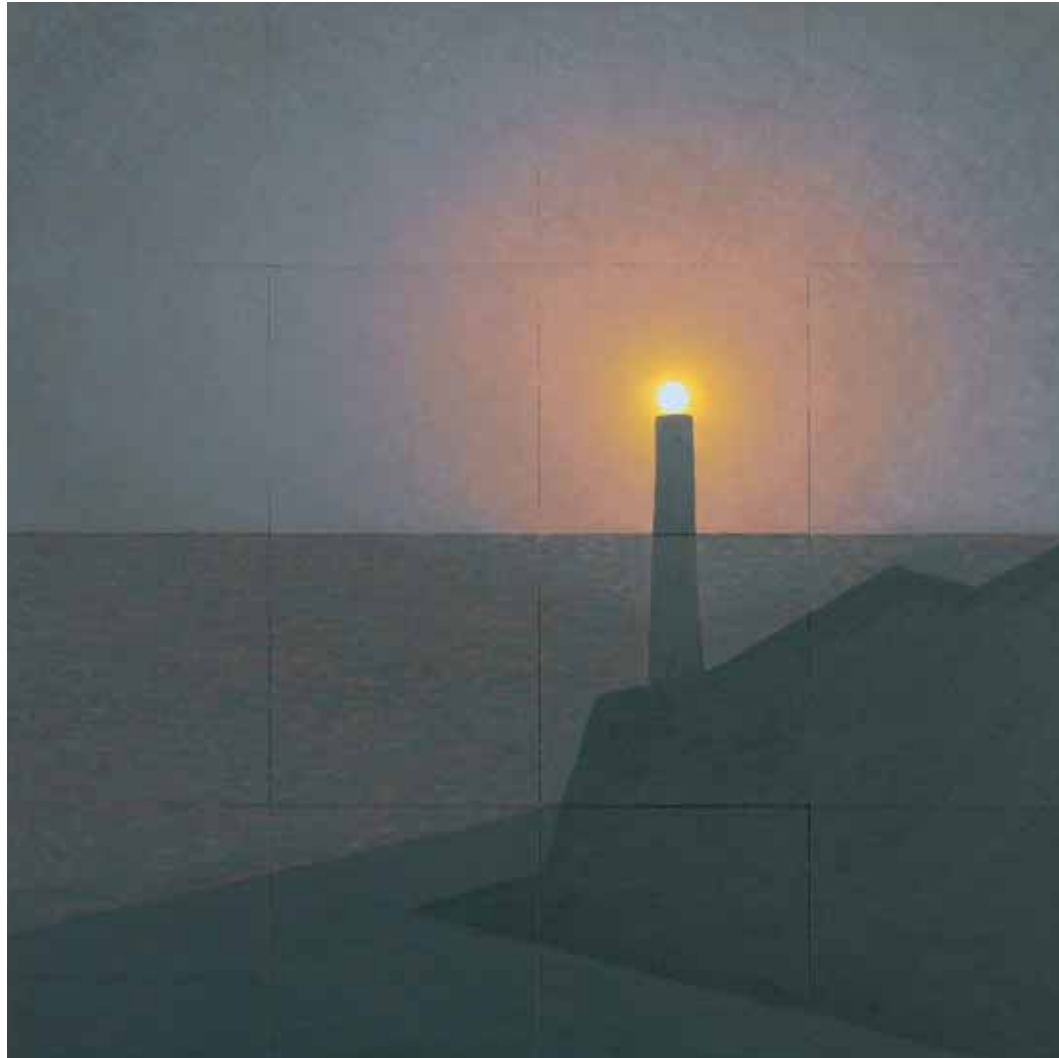
2007. Acrílico / cartón. 120 x 80 cm



EL ÁRBOL PONIENTE

2007. Acrílico / cartón. 120 x 80 cm





**ÁNGEL PASCUAL RODRIGO** nació en Mallén el año 1951. Entre 1952 y 1976 vivió en Zaragoza. En 1968 estudió dibujo en la Escuela de Artes de esta ciudad. Entre 1969 y 1972 estudió en el Instituto Superior de Estudios Especiales. En 1969 editó sus primeros trabajos gráficos. En 1970 comenzó la colaboración con su hermano Vicente, formando un equipo gráfico y pictórico que funcionó ininterrumpidamente hasta 1989. En 1972 se tituló en la Escuela de Publicidad de Madrid. Ese mismo año Ángel y Vicente diseñaron la maquetación gráfica inicial del periódico ANDALÁN y realizaron sus dos primeras exposiciones personales. En 1974 pasaron a denominar su equipo como *la hermandad pictórica aragonesa*. El encuentro en 1975 con los textos de Joan Mascaró y más tarde los de Marco Pallis, Frithjof Shuon y otros perennialistas le llevaron a replantear su vida y su obra. Entre 1976 y 1982 Ángel vivió y trabajó en Montmesa (Huesca). Desde 1982 vive y trabaja en Campanet (Mallorca). A partir de 1989, año en que disolvieron LA HERMANDAD PICTÓRICA, Ángel y Vicente continúan sus trayectorias en solitario.

## EXPOSICIONES PERSONALES

### EXPOSICIONES EN SOLITARIO

*ArchipiXélagos* · PALACIO DE MONTEMUZO. Zaragoza, 2007

*Capítol cent* · Galería GABRIEL VANRELL. Palma, 2007

*Pasos, entremeses y ensaladas* · Galería SEN. Madrid, 2007

*Pass-back* · Sala CARMEN DE BURGOS. Rodalquilar, 2006

*En passant* · CASTELL DE SANT ELM. Sant Elm, 2005

*Espasa del Alba* · C'AS METGE DOLÇ. Campanet, 2005

*Ceniza de pasión* · MUSEO DE TERUEL. 2005

*Y así pasa y queda* · SALA LUZÁN. Zaragoza, 2005

*Pasos en la arena* · Fundación AG. Madrid, 2004

*Between Islands* · ARCHGALLERY. Londres, 2004

*Pas du tout* · Galería GABRIEL VANRELL. Palma, 2003

*Pastorela andalusí* · Sala CARMEN DE BURGOS. Rodalquilar, 2003

*Los buenos pastos crecen en la sombra* · Galería SEN. Madrid, 2003

*Mes que un repàs un somni* · LA SALA VINÇON. Barcelona, 2002

*Como aguas bajo el paso de la Luna* · Galería ART2MIL2. Zaragoza, 2001

*Marta Cárdenas / Ángel Pascual* · Galería PEDRONA TORRENS. Alcudia, 2000

*Velis Passis* · MUSEO PABLO SERRANO. Zaragoza, 1999

*Pasaporte Renovado* · S.E.A. Alcañiz, 1999

*Pasaporte Renovado* · MUSEO JUAN CABRÉ. Calaceite, 1999

*Pasto de llamas* · Galería DIECISÉIS. San Sebastián, 1999

*Europas* · CASAL SOLLERICH. Palma, 1998

*Pasos y huellas* · TORREÓN FORTEA. Zaragoza, 1997

*Gráfica de Ángel Pascual* · C.C. ALFONSO X. Puerto de Santa María, 1997

*Ecos de las Europas* · Galería AB. Granollers, 1997

*Entre sueños pasajeros* · Galería ALMIRANTE. Madrid, 1997

*Passions no ben vistès* · Galería 4RT. Barcelona, 1998

*Passaport oblidat* · Galería PEDRONA TORRENS. Alcudia, 1998

*Como si nada o todo hubiera pasado* · Sala LIBROS. Zaragoza, 1994

*Pas i repàs pels arcs de l'a-mor-t* · CASAL BALAGUER. Palma, 1994

*Fins el pas de Sant Martí* · Galería 4RT. Barcelona, 1993

*Como si todo o nada hubiera pasado* · Gal. ANSELMO ÁLVAREZ. Madrid, 1993

*Pasaje homérico* · Galería PEDRONA TORRENS. Alcudia, 1992

*Desde Barce-roma hasta Pekín* · Galería 4RT. Barcelona, 1992

*Pasos fronterizos* · Galería ANSELMO ÁLVAREZ. Madrid, 1991

*Pasos gráficos* · Galería TÓRCULO. Madrid, 1991

*Ángel Pascual Rodrigo* · Galería AB. Granollers, 1991

*Quililay* · CENTRO CASTELRUIZ. Tudela, 1991

*Quililay* · S. ATILANO. Tarazona, 1991

*El pas entre Böcklin i Claude Lorrain* · Galería EUDE. Barcelona, 1991

*Quililay* · MUSEO DE ZARAGOZA. 1990

*Paseando a solas* · Galería S'ART. Huesca, 1990

*El paso del ángel pascual* · MUSEO SAN TELMO. San Sebastián, 1990

*De Mallorca a Euskadi pasando por Claudio Lorena* · G. DIECISÉIS. S. Sebastián, 1990

*El barquero del paso estrecho* · Stand individual ARCO - G. TÓRCULO. Madrid, 1989

### EXPOSICIONES CON VICENTE PASCUAL (LA HERMANDAD PICTÓRICA)

*Arqueologica circiter* · SALAS DE LA DIPUTACIÓN DE HUESCA. 1989

*Ante diem* · Sala LUZÁN. Zaragoza, 1989

*Al marge del temps* · Galería FERRÁN CANO. Palma, 88

Sala B. MARCH. Manacor, 1988

*4 cuadrienios* · PALACIO DE SÁSTAGO. Zaragoza, 1987

*D'un país daurat* · Galería EUDE. Barcelona, 1987

Galería SES FRAGATES. Son Servera, 1987

Galería TÓRCULO. Madrid, 1988

Salas LIBROS y DECOR ART. Zaragoza, 1985

Galería LLUC FLUXÀ. Palma, 1985

Galería BENNASSAR. Pollença, 1984

Galería S'ART. Huesca, 1984

Sala SA NOSTRA. Sa Pobla, 1984

Sala LA CAIXA. Campanet, 1984

Galería QUATROCENTO. Tarragona, 1984

Galería ALFOS-45. Lérida, 1984

*Pintura y estampa* · Galería SEN. Madrid, 1983.

Sala LIBROS. Zaragoza, 1983

Galería 4GATS. Palma, 1983

Galería MALONEY. Ibiza, 1983

Galería MARIETA GUAL. Cala d'Or, 1983

Galería EUDE. Barcelona, 1982

Galería B.M. Granollers, 1982

Sala INTEGRAL. Barcelona, 1982

Sala CONSISTORIAL. Broto, 1982

Galería S'ART. Huesca, 1982

Galería BABEL. Vinaroz, 1981

Sala LIBROS. Zaragoza, 1981

Biblioteca Municipal. Montmesa, 1981

SALONCITO DOS I UNA. Barcelona, 1980

Galería CANALETA. Figueras, 1980

Galería S'ART. Huesca, 1980

Galería EUDE. Barcelona, 1980

Galería LA BÓVEDA. Borja, 1980

Galería SEN. Madrid, 1980

Galería CARMEN DURANGO. Valladolid, 1979

*La hermandad pictórica* · Galería EDURNE. Pedraza, 1979

Sala LUZÁN. Zaragoza, 1978

Galería FÚCARES. Almagro, 1978

Sala LIBROS. Zaragoza, 1978

Galería EDURNE. Madrid, 1977

Sótano DOMINGO. Lérida, 1977

Sala 2 ACADEMIA BELLES ARTS. Sabadell, 1977

*2001, el principio y el fin...* LA SALA VINÇON. Barcelona, 1977

Galería S'ART. Huesca, 1976.

Galería BERDUSÁN. Zaragoza, 1976

Sala VÍCTOR BAILO. Zaragoza, 1976

Galería TASSILI. Oviedo, 1975

Galería 4GATS. Palma, 1974

*La hermandad pictórica aragonesa* · LA SALA VINÇON. Barcelona, 1974

Galería S'ART. Huesca, 1973

Galería ATENAS. Zaragoza, 1972

*Ángel y Vicente P. Rodrigo* · Sala CONSISTORIAL. L'Ainsa, 1972



## EXPOSICIONES COLECTIVAS

*Resumen por espacios, en orden de más recientes*

28

CLAUSTRO DE SANTO DOMINGO. Inca, 2007	CIUDADELA. Pamplona, 1997
TORRE DE SES PUNTES. Manacor, 2007, 1989	SALA E. TEATRO CALDERÓN. Valladolid, 1997
SA CREU D'INCA. Capdepera, 2007	CENTRO CULTURA LA GENERAL. Granada, 1995
MUSEO DE TERUEL. 2006, 1994, 90	SALA LIBROS. Zaragoza, 1995, 87, 78
CASA DEL CORDÓN. Burgos, 2005	TORRE DELS ENAGISTES. Manacor, 1994
CUARTO ESPACIO. Zaragoza, 2005	Galería DIECISÉIS. San Sebastián, 1994
SALA LUZÁN. Zaragoza, 2005, 1980, 76	Galería ANSELMO ÁLVAREZ. Madrid, 1994
PALACIO ALMUDI. Murcia, 2004	ARCO. Madrid, 1993, 89, 88, 84, 83
SALA IGNACIO ZULOAGA. Fuendetodos, 2004	CÍRCULO DE BELLAS ARTES. Madrid, 1993
KUNSTLERHAUS BETHANIEN. Berlín, 2002	MUSEU D'ART C. DE MALLORCA. Sa Pobla, 1993
INSTITUTO CERVANTES. Roma, 2002	MUSEO SAN TELMO. San Sebastián, 1991
TALLER SANT MARC. Sineu, 2002	ART JONCTION. Niza, 1991
LEWISHAM ARTHOUSE. Londres, 2002	ART. Basilea, 1990, 89, 87, 84, 83
CENTRE D'ART STA. MONICA. Barcelona, 2002	SALA AJUNTAMENT DE CALVIA. 1990
Galería ASBÆC C.C. Andratx, 2002, 01	MUSEO DE ZARAGOZA. 1990, 83
PALACIO DE MONTEMUZO. Zaragoza, 2001	COLEGIO ARQUITECTOS DE ZARAGOZA. 1990
CASAL SOLLERIC. Palma, 1998, 96, 91	Galería EDURNE. Madrid, 1989, 78
PABELLÓN DE MIXTOS. Pamplona, 1998	MUSEO DE B. ARTES DE ALAVA. Vitoria, 1989
SALA RIVADAVIA. Cádiz, 1998	ARTEXPO. Nueva York, 1988, 86, 85, 84
SALA VERÓNICAS. Murcia, 1998	CIAE. Chicago, 1988
Galería P. TORRENS. Alcudia, 1998, 94, 92, 90	LA SALA VINÇON. Barcelona, 1988
Galería TÓRCULO. Madrid, 1998, 90	Galería TOBERMORY. Mahón, 1988
A. TRINDADE. Oporto, 1997	SEU CENTRAL LA CAIXA. Barcelona, 1988
ARTEXPO. Barcelona, 1997	C.C. DEL CONDE DUQUE. Madrid, 1988
Galería ALFREDO VIÑAS. Málaga, 1997	S'ESTACIÓ. Sineu, 1988
CASA DEL AGUILA Y LA P. Santillana de Mar, 97	SA LLONJA. Palma, 1986
FUNDACIÓ PILAR I JOAN MIRÓ. Palma, 1997	GAL. DEL AUDITORIO NACIONAL. México D.F., 86

2ND CROSSING G. Valley City - Dakota N., 1985
MUSEO CARRILLO GIL. México D.F., 1984
LITTLE GALLERY. Douglas - Arizona, 1984
Galería ALTAIR. Palma, 1983
UNIVERSIDAD DE HEIDELBERG. Biennal-Graf. 83
UNIVERSIDAD DE ZARAGOZA. 1982, 72
M.E.A.C. <i>Primer Salón de los 16</i> . Madrid, 1981
PALACIO DE LA LONJA. Zaragoza, 1981, 76
LA LONJA. Alcañiz, 1981
BIBLIOTHÈQUE MABLY. Burdeos, 1981
Galería LAGUADA. Granada, 1980
MUSEU D'ART CONTEMPORANI D'EIVISSA. 1980
C.C. CASA DE ESPAÑA. París, 1979
AMERICAN FILM INSTITUTE. Washington, 1979
Galería COSTA-3. Zaragoza, 1979
Galería GASPAR. Barcelona, 1979
Galería JOAN PRATS. Barcelona, 1979
8 SALAS DE IBERCAJA. 1978
Galería FÚCARES. Almagro, 1978
Galería CARTEIA. Algeciras, 1978
Galería SÉIQUER. Madrid, 1977
MUSÉE DE LUXEMBURG.
<i>Salon de la jeune peinture</i> . París, 1977
Galería ATENAS. Zaragoza, 1974
MUSEU DE L'EMPORDÀ. Figueras, 1973
Galería MATISSE. Barcelona, 1973
C.M.U. CERBUNA. Zaragoza, 1972

## OBRA EN COLECCIONES PÚBLICAS

AYUNTAMIENTO DE ALCAÑIZ
AYUNTAMIENTO DE CAMPANET
AYUNTAMIENTO DE PALMA
AYUNTAMIENTO DE ZARAGOZA
COLECCIÓN CAJA DE AHORROS DE LA INMACULADA
COLECCIÓN CAJA DE BURGOS
COLECCIÓN LA CAIXA
COLECCIÓN CERLER. Aragón
COLECCIÓN BANCO BILBAO-VIZCAYA
COLECCIÓN BANCO PASTOR
COLECCIÓN BANCO GUIPUZCOANO
COLECCIÓN BARTOLOMÉ BELTRÁN. Mallorca
COLECCIÓN HERALDO DE ARAGÓN
COLECCIÓN IBERCAJA
COLECCIÓN PEDRO SERRA. Palma
COLECCIÓN ROMÁN ESCOLANO. Zaragoza
COLECCIÓN SANZ-VILLAR · CENTRO DE ARTE FARO MAYOR. Santander
DIPUTACIÓN PROVINCIAL DE ZARAGOZA
DIPUTACIÓN PROVINCIAL DE HUESCA
FUNDACIÓ PILAR I JOAN MIRO. Mallorca
GOBIERNO DE ARAGÓN
THE HISPANIC SOCIETY OF AMERICA MUSEUM. New York
HOSPITAL JOAN MARCH. Mallorca
HOSPITAL DE ALCUDIA. Mallorca
HOSPITAL POLICLÍNICO. Mallorca
HOTEL NATURALEZA. Rodalquilar

HOTEL REINO DE ARAGON. Zaragoza
HOTEL SON MAS. Mallorca
HOTEL VISTA ADRIANO. Mallorca
MUSEO DE DIBUJO DE LARRÉS
MUSEO JOAN CABRÉ. Calaceite
MUSEO PABLO SERRANO. Zaragoza
MUSEO SAN TELMO. San Sebastián
MUSEO DE TERUEL
MUSEO DE ZARAGOZA
MUSEU D'ART MODERN I CONTEMPORANI DE PALMA
EDIFICIO PIGNATELLI del Gobierno de Aragón
EDIFICIO MARISTAS del Gobierno de Aragón
SOCIEDAD DE AGUAS DE BARCELONA
SERVICE CORPORATION INTERNATIONAL. Zaragoza
UNIVERSIDAD NACIONAL EDUCACIÓN A DISTANCIA. Madrid
UNIVERSIDAD DE ZARAGOZA

29

Para más información sobre la exposición y ampliación razonada del currículum, con imágenes de cada época, textos diversos, bibliografía, relación de ediciones, vídeos, etc.:  
[www.angelpascualrodrigo.com](http://www.angelpascualrodrigo.com)

## E X P O S I C I Ó N

*Promueve y patrocina*

Ayuntamiento de Zaragoza  
Área de Cultura y Educación

*Organiza*

Servicio de Cultura  
Unidad de Museos y Exposiciones

*Título*

Ángel Pascual Rodrigo  
ArchipiXélagos  
Metáforas sobre cartón y papel

*Espacio*

Palacio de Montemuzo

*Período*

8 octubre - 2 diciembre 2007

## C A T Á L O G O

*Edita*

Ayuntamiento de Zaragoza  
Área de Cultura y Educación  
Servicio de Cultura

*Textos*

Jaume Vidal Oliveras  
Ángel Pascual Rodrigo

*Fotografías, diseño y maquetación*

Ángel Pascual Rodrigo

*ISBN*

978-84-8069-458-2

Este catálogo ha sido editado con motivo de la

exposición de ÁNGEL PASCUAL RODRIGO

*ArchipiXélagos - Metáforas sobre cartón y papel*

Se imprimió en Zaragoza en septiembre de 2007



